



Guillemot de Troil

Fileyeur

Banc de sardines

Bateau de pêche

Marsouin commun

Dauphins communs

Puffin des Baléares

Fou de Bassan

-100 m

-50 m

-20 m

Périmètre du Parc

Le Parc naturel marin  
de l'estuaire de la Gironde  
et de la mer des Pertuis

Talmont-Saint-Hilaire

Payré

Lay

L'Aiguillon-la-Presqu'île

Sèvre niortaise

Marans

PERTUIS BRETON

île de Ré

La Rochelle

PERTUIS D'ANTIOCHE

Phare de Chassiron

Plaisance

Île d'Oléron

Bateau du Parc

PERTUIS DE MAUMUSSON

Phare de la Coubre

Charente

Rochefort

Seudre

Saujon

Royan

Le Verdon-sur-Mer

Soulac-sur-mer

Pointe de la Négade

Estuaire de la Gironde

Navire marchand

Blaye

Bordeaux



Récif d'herminelles



Ostréiculture

Huître creuse



Pêche à pied



Laisse de mer



Esturgeon



REPUBLIQUE FRANÇAISE  
OFB  
OFFICE FRANÇAIS DE LA BIODIVERSITÉ

# Le Parc naturel marin de l'estuaire de la Gironde et de la mer des Pertuis : un espace protégé de 6 500 km<sup>2</sup>

Créé en 2015, le Parc veille au bon fonctionnement des écosystèmes marins et porte une attention toute particulière aux liens entre terre et mer.

Comme les 7 autres Parcs naturels marins, il a pour missions de **préserver le milieu marin, d'en améliorer la connaissance et d'accompagner le développement durable des activités maritimes**, en concertation avec les acteurs locaux. Il sensibilise également les publics à la richesse et la fragilité des océans, et encourage à leur préservation.

Les Parcs naturels marins font partie de l'Office français de la biodiversité.

L'équipe du Parc (une vingtaine d'agents) met en œuvre les actions validées par le conseil de gestion, l'instance de gouvernance. Composé de 70 membres (représentants de l'État, élus locaux, professionnels de la mer, usagers de loisirs, associations de protection de l'environnement, scientifiques), le Conseil décide de la politique du Parc.

Il travaille avec l'ensemble des parties prenantes pour améliorer la prise en compte de la biodiversité dans chacune de leurs activités et pratiques. Il émet également des avis sur les projets susceptibles d'altérer le milieu marin et peut proposer des évolutions réglementaires.



Le Parc naturel marin est situé au cœur du golfe de Gascogne, entre l'embouchure du Payré, au nord, en Vendée, et la pointe de la Négade, au sud, en Gironde.



Le Parc :  
 > borde plus de 1300 km de côtes et 113 communes de Vendée, de Charente-Maritime et de Gironde (son périmètre s'arrête sur le littoral à la limite des plus hautes eaux)

> couvre toute la zone sous influence marine (jusqu'à la limite de salure des eaux) de six estuaires : le Payré, le Lay, la Sèvre niortaise, la Charente, la Seudre et la Gironde, le plus vaste estuaire d'Europe occidentale

> s'étend à l'ouest sur une bande d'une trentaine de kilomètres de large, jusqu'à des profondeurs d'une cinquantaine de mètres.

Parc naturel marin de l'estuaire de la Gironde et de la mer des Pertuis  
 Office français de la biodiversité  
 Direction régionale Nouvelle-Aquitaine  
 93 rue de la République  
 17300 Rochefort

parcmarin-girondepertuis@ofb.gouv.fr  
 parc-marin-gironde-pertuis.fr



## Le Parc, des estuaires à l'océan

Le Parc naturel marin de l'estuaire de la Gironde et de la mer des Pertuis s'étend sur un vaste espace marin aux écosystèmes d'une grande richesse. De nombreuses espèces viennent y trouver refuge, se nourrir, et se reproduire dans des milieux essentiels à leur développement. Certaines de ces espèces parcourent des milliers de kilomètres pour venir passer une partie de leur existence dans le Parc.

Ouvert sur l'océan, le Parc couvre trois pertuis et comprend six estuaires. Ici, se rencontrent l'eau douce des fleuves chargée de nutriments et l'eau salée du large, source d'une nourriture abondante. La liaison entre terre et mer est primordiale.

### La mer des Pertuis

Les 3 pertuis (Breton, Antioche et Maumusson) sont des « passages » abrités des eaux du large par des îles. Leurs milieux riches et variés (les vasières en particulier) jouent un rôle essentiel pour la vie marine car ils servent de garde-manger, d'abri, de lieux de frayère et de nourricerie.

### L'estuaire de la Gironde

Parmi les six estuaires du Parc, celui de la Gironde est le plus important, tant en termes de débit que d'influence sur le milieu marin. L'estuaire et son panache drainent des volumes importants d'eaux douces, riches en sels nutritifs et sédiments, qui génèrent une forte production primaire, à la base des réseaux trophiques du Parc et primordiale pour sa biodiversité.

### L'océan

Au large, les vers marins, les crustacés représentent une nourriture abondante pour de nombreuses espèces de poissons se nourrissant sur le fond. La production primaire générée par l'apport des fleuves et l'ensoleillement donne lieu à de fortes concentrations de poissons pélagiques qui attirent oiseaux et mammifères marins, raies et requins.

## Les poissons amphihalins

Ces poissons migrateurs partagent leur cycle de vie entre eaux douce et salée. Ils passent d'un milieu à l'autre pour se reproduire, à des périodes précises et différentes selon les espèces. Les 11 espèces présentes en Atlantique nord fréquentent toutes le Parc (l'éperlan, l'esturgeon européen, la grande alose, l'aloise feinte, la lamproie marine, la lamproie fluviatile, le flet commun, le mullet porc, le saumon atlantique, la truite de mer et l'anguille européenne). L'estuaire de la Gironde est le seul estuaire de l'ouest européen à posséder une telle richesse de poissons amphihalins et la dernière population naturelle d'esturgeon européen.



Pour se promener et naviguer  
 Bien informé sur le milieu marin



## Les oiseaux dans le Parc

Le Parc est un secteur ornithologique d'importance internationale. Il est essentiel pour l'accueil d'oiseaux car il se situe sur l'axe de migration de la zone Arctique à la côte ouest de l'Afrique.

En hiver, il est fréquenté par des centaines de milliers d'oiseaux d'eau côtières - limicoles (oiseaux affectionnant le limon, la vase) et anatidés (canards et oies) - qui viennent y trouver nourriture et repos avant de reprendre la route.

Sur la frange côtière, plongeurs, sternes, goélands, mouettes, grèbes et cormorans sont présents toute l'année, ils se nourrissent en mer et en phase de repos, forment des zones de regroupement appelées « radeaux ».

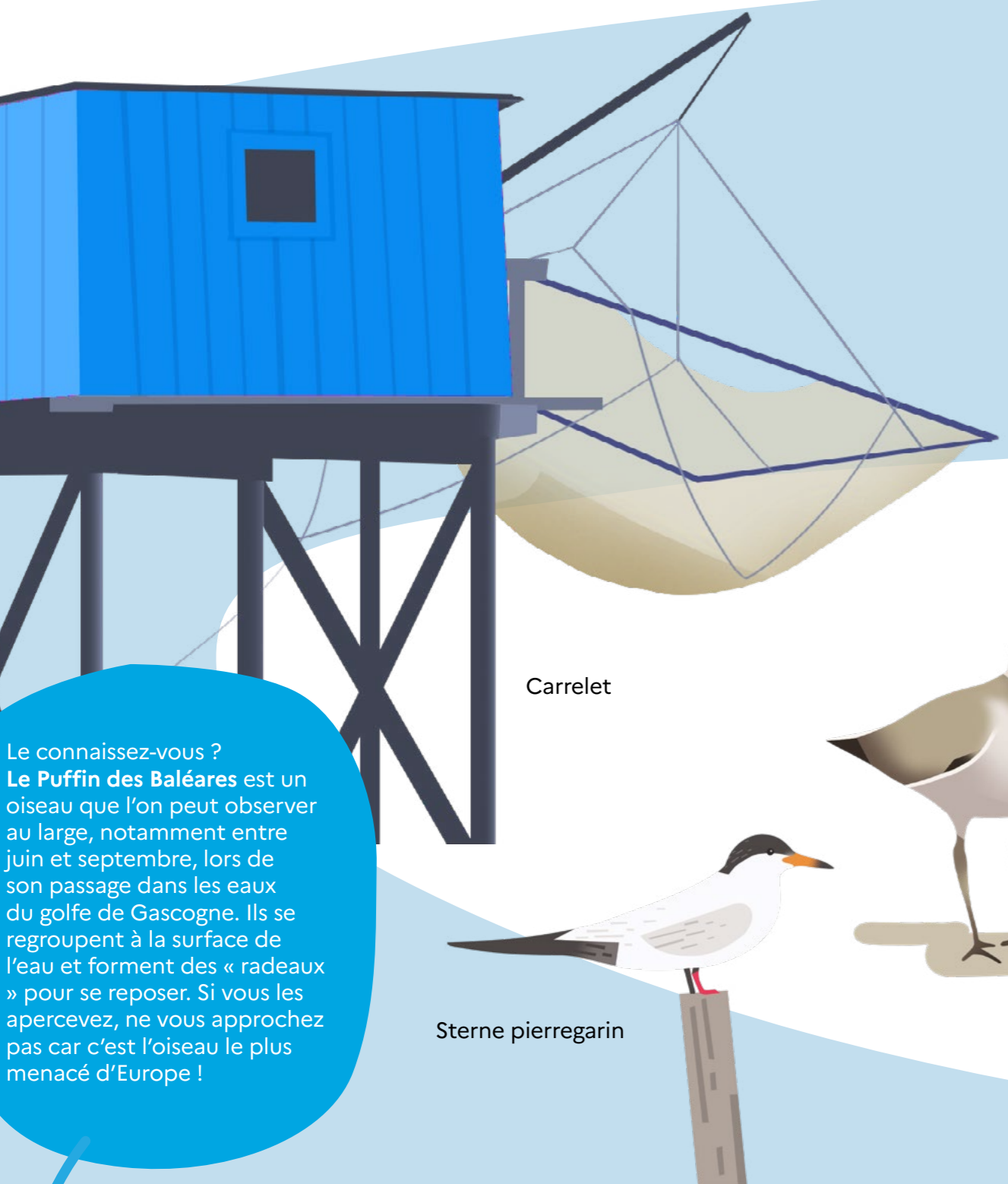
Huit espèces sont à enjeu de préservation à l'échelle du Parc : barge à queue noire, barge rousse, courlis cendré, bécasseau maubèche, bécasseau, avocette élégante, bernache cravant, tadorne de Belon.

## Une grande diversité d'habitats

Les habitats variés (vastes vasières, côtes sableuses, rochers...) favorisent une biodiversité unique ! 80 % de la superficie du Parc est constitué d'habitats sédimentaires abritant diverses communautés végétales très appréciées par de nombreuses espèces (prés salées, herbiers de zostère, algues microscopiques à la base de la chaîne alimentaire). Des fonds très plats, de faible profondeur, et un contexte estuarien favorisent la présence de larges baies ensauvées.

Les côtes sableuses sont sous l'influence de la houle et des courants de marées modulant en permanence l'évolution du trait de côte. Les populations de coquillages et de vers constituent une source de nourriture importante pour les poissons, crustacés et les oiseaux dont deux espèces sont caractéristiques de cet habitat : le Bécasseau spandring et le Gravelot à collier interrompu.

Les estrans rocheux ont des morphologies très particulières avec la présence de blocs, de marches, cuvettes et de mares plus ou moins profondes et permanentes. Chacun de ces faciès accueille des communautés spécifiques d'animaux marins et d'algues (brunes, rouges, vertes). Ces secteurs sont aussi des zones de prédilection pour l'installation des hermines, pour peu que le milieu présente des zones sableuses à proximité.



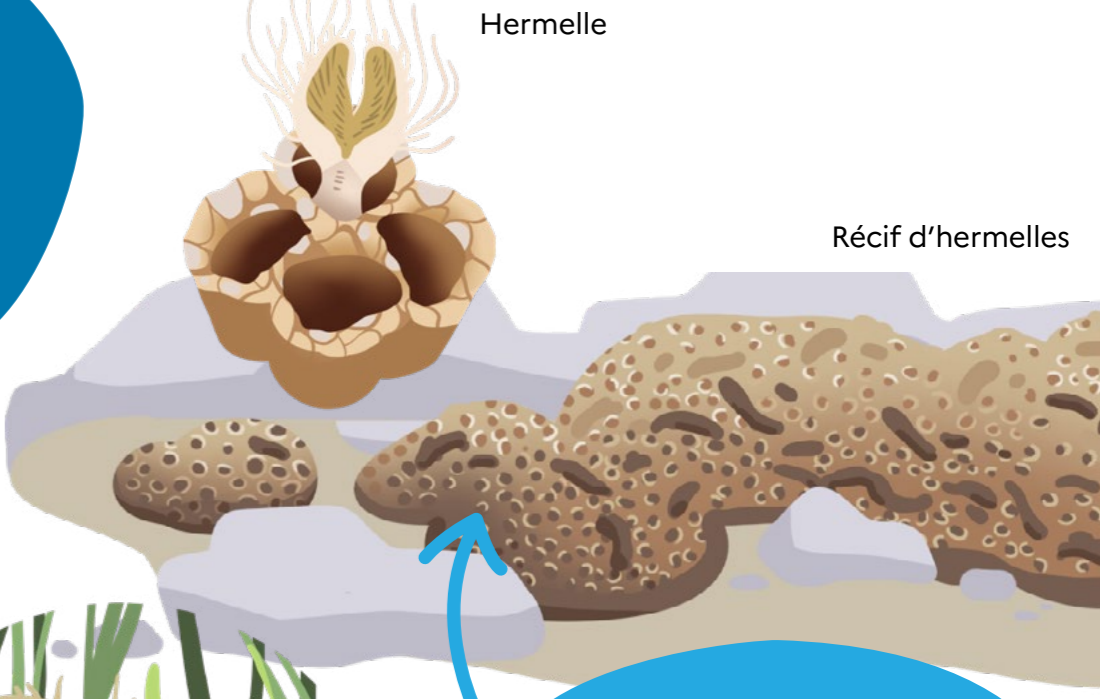
Le connaissez-vous ?  
 Le Puffin des Baléares est un oiseau que l'on peut observer au large, notamment entre juin et septembre, lors de son passage dans les eaux du golfe de Gascogne. Ils se regroupent à la surface de l'eau et forment des « radeaux » pour se reposer. Si vous les apercevez, ne vous approchez pas car c'est l'oiseau le plus menacé d'Europe !

Vous le reconnaissez ? C'est le Gravelot à collier interrompu ! Ce petit échassier côtier avec un collier incomplet autour du cou fréquente les hauts de plage, niche et dépose ses œufs à même le sol. Attention, il est particulièrement sensible au dérangement, éloignez-vous et tenez votre chien en laisse !

## Les herbiers de zostère

Cette plante marine à racine et à fleurs, « cousine » de la Posidonie de Méditerranée, est présente sur les estrans sablo-vaseux. Elle est particulièrement sensible au piétinement et à l'abrasion.

## Hermelle



## Les hermines

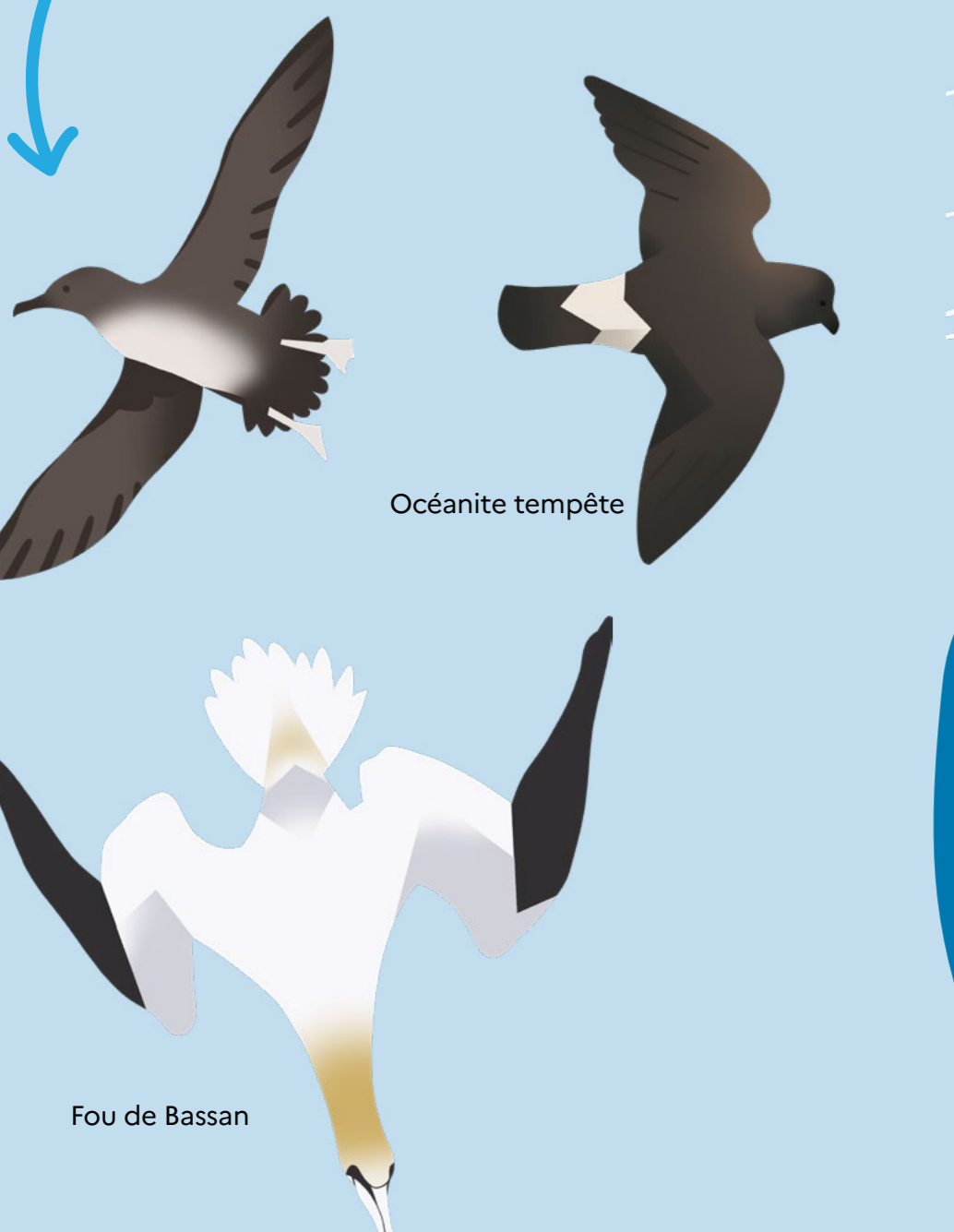
Ces ingénieux petits vers construisent des tubes en collant des grains de sable. Ils peuvent constituer de véritables récifs, sensibles au piétinement.

## Les mammifères marins

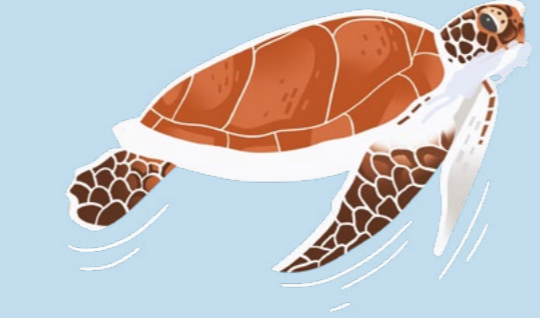
8 espèces de mammifères marins ont été observées dans les eaux peu profondes du Parc et éloignées du talus continental qui est une zone préférentielle pour de nombreux cétacés. Parmi ces espèces 4 sont plus fortement représentées : le Dauphin commun, le Marsouin commun, le Grand dauphin et le Globicéphale noir.

## Les oiseaux du large

Les grands laridés (goélands marins, bruns et argentés que l'on observe également en zone côtière) et les fulmars, océanites, guillemots, pingouins, fous de Bassan, et puffins fréquentent en nombre le Parc où ils viennent s'alimenter et se reposer. Certaines de ces espèces ont des populations en baisse au niveau mondial et sont en danger comme le Fulmar boréal.



## Tortue caouanne



## Maigres



## Des ressources et des activités maritimes

La richesse biologique explique le dynamisme des multiples activités maritimes, professionnelles et de loisirs, très dépendantes du bon état écologique des milieux estuariens et marins.

Une activité conchylicole dynamique

Premier bassin conchylicole européen, cette activité marque très fortement les communes littorales par son importance paysagère, culturelle, économique et sociale, et par l'image identitaire de ses produits.

Une pêche professionnelle diversifiée

La pêche, pratiquée majoritairement sur des navires de petite taille, est une activité économique importante. Les pêcheurs professionnels utilisent de nombreux types d'engins différents pour exploiter une grande variété d'espèces.

Des activités de loisirs multiples et très pratiquées  
 Plan d'eau exceptionnel, bordé par un littoral attractif, le Parc est également le support de multiples activités de loisirs, intensément pratiquées, de la baignade à la plaisance, en passant par la pêche à pied.

Des ports nombreux aux vocations multiples

Plus de 60 ports maillent le rivage du Parc. Qu'ils soient de commerce, de plaisance ou de pêche, les ports jouent un rôle majeur pour l'économie des territoires.